

# Информационное письмо

Несмотря на то, что наши защитно-декоративные аксессуары выполнены из нержавеющей стали марки AISI 304, соответствующей марке – 08X12Н10 российского ГОСТа, с содержанием хрома (Cr) 12% и никеля (Ni) 10%, применяющихся для изготовления оборудования химической и пищевой промышленности, мы все же считаем необходимым обратить Ваше внимание на то, что наша продукция нуждается в регулярном уходе (не реже одного раза в месяц) с помощью специальных полировочных паст для ухода за изделиями из нержавеющей стали, который можно совместить, например, с очередным тех. обслуживанием Вашего автомобиля у официального диллера.

Необходимость подобного регулярного ухода связана с тем, что нержавеющая сталь является сплавом чистого железа (Fe) и хрома (Cr), с добавлением определенного спектра легирующих добавок, поэтому, во-первых, она является достаточно мягким материалом на поверхности в сравнении с любым декоративным металлическим покрытием (никелирование, хромирование), а во-вторых, неизбежно создает электролитическую пару между непосредственно изделием и черным металлом согласно ряду напряжений металлов к H<sub>2</sub>. В результате этого изделие имеет положительно заряженный потенциал, а кузов автомобиля отрицательно заряженный, в результате чего – кузов автомобиля является протектором и разлагается (ржавеет). Во избежание коррозии кузова автомобиля, между ним и защитно-декоративным изделием из нержавеющей стали ставится переходной кронштейн из толстого черного металла, который и подвергается разложению, т.е. коррозии. Так как изделие является положительно заряженным, к нему из окружающей среды (дорожное покрытие, пыль, осаждаемая осадками и т.д.) прилипают мелкие частицы металлических шипов, тормозных дисков, щеток уборочных машин, элементов машин, находящихся в зоне дорожного полотна. А в связи с тем, что поверхность изделия достаточно пластична, вероятность адгезии одного чистого металла с другими достаточно велика. Таким образом, металл, прилипший на изделие, начинает на нем моментально разлагаться, т.к. тоже создает с ним электрохимическую пару. В результате этого на изделиях образуются ржавые разводы, которые достаточно легко удаляются бытовыми полировальными пастами.

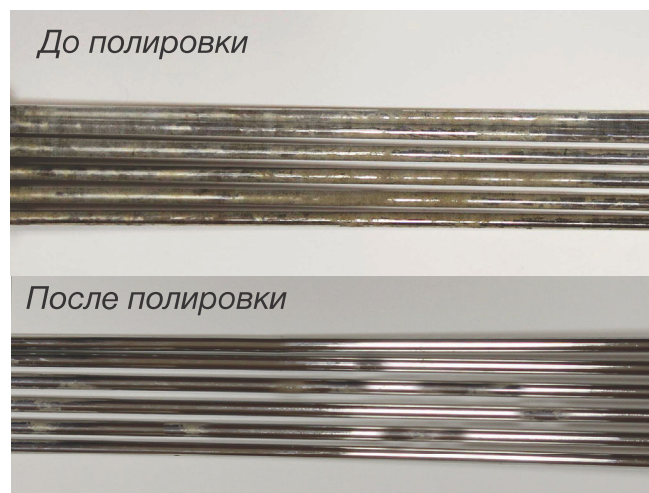
В основном такое явление распространено на передних защитах и на порогах, в связи с тем, что они являются наиболее загрязненными в процессе эксплуатации частями транспортного средства. Тем самым и поток металлических частиц, о которых говорилось выше, проходящих мимо этих изделий является максимальным.

Так же не последнее место в процессе попадания взвешенных металлических частиц на изделия имеют наиболее часто используемые маршруты движения автомобиля. Машины, использующиеся в непосредственной близости от металлообрабатывающих, металлопроизводящих или металлособирающих предприятий, выбрасывающих в атмосферу окислы, в соединении с атмосферными осадками дающих кислотные соединения или просто используемые в центре города при максимальном автомобильном потоке, в зимнее время с использованием шипов и противогололедных растворов, больше подвержены таким явлениям. В связи со всем вышеизложенным, мы информируем, что появление ржавых разводов на поверхности защитно-декоративных аксессуаров, связанное с нерегулярным уходом за изделием (реже одного раза в месяц) с помощью специальных паст по уходу за изделиями из нержавеющей стали, НЕ является гарантийным случаем и такие изделия НЕ могут быть заменены по гарантии.

**Вид изделия после 36 месяцев эксплуатации при условии регулярного ухода.**

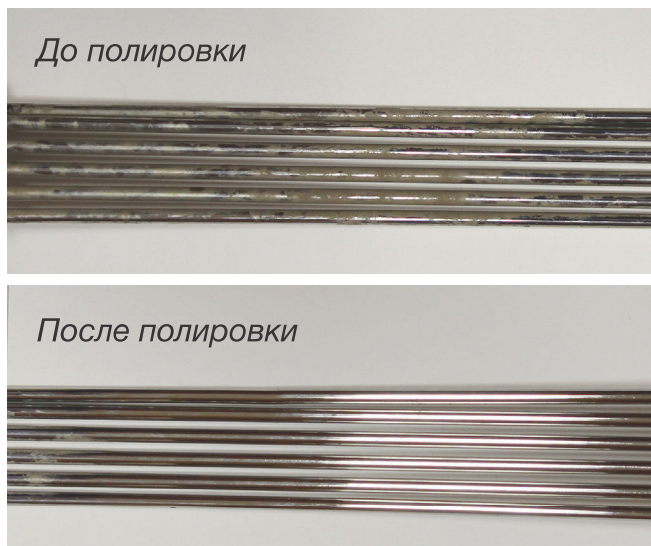


**Вид изделия после 6-ти месяцев эксплуатации без ухода.**



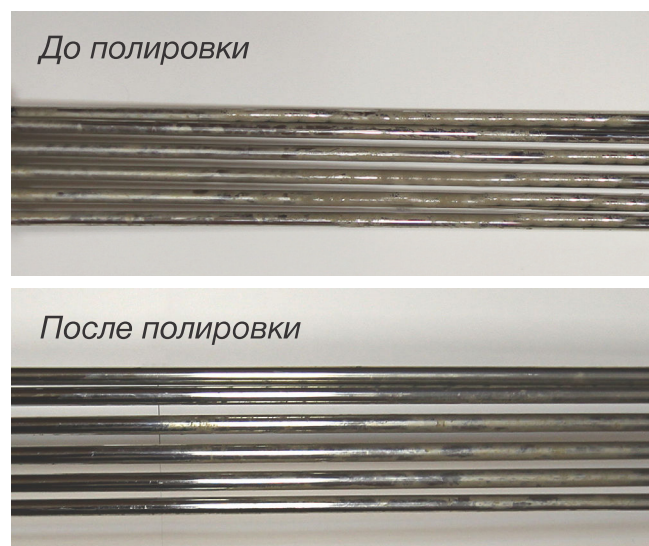
*После глубокой полировки на изделии остались незначительные следы от коррозии.*

**Вид изделия после 3-х месяцев эксплуатации.**



*После глубокой полировки изделия приобрели первоначальный вид.*

**Вид изделия после 12-ти месяцев эксплуатации без ухода.**



*Изделию невозможно вернуть первоначальный вид.*